



1 Carte d'identité du site

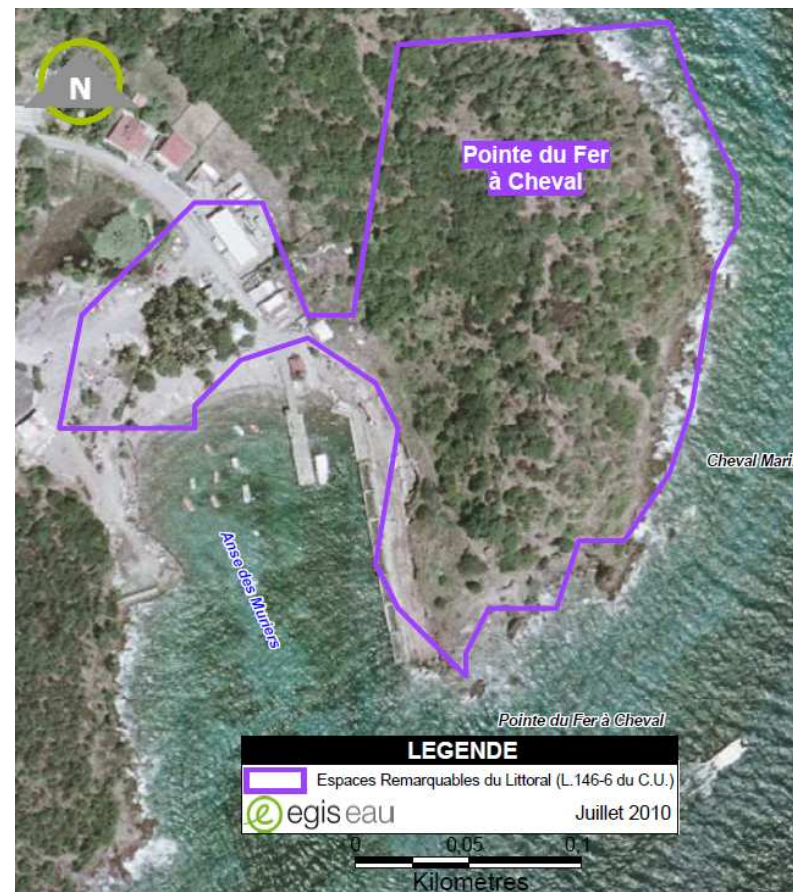
Identifiant cartographique	15 155
Superficie	4 ha
Site inscrit en ERL au SMVM 2011	Oui
Site recensé dans l'atlas ADUAG 1995/98	Oui
Unité géographique fonctionnelle correspondante	UG 12 B : Terre-de-Bas
Organismes impliqués dans la gestion	-

Localisation du site



Localisé au Sud-est de Terre-de-Bas, ce site est le lieu de débarquement des navettes. La Pointe du Fer à Cheval domine l'Anse des Mûriers et porte les vestiges d'une ancienne batterie ainsi qu'un peuplement naturel de « Tête à l'Anglais » en sa partie littorale.

Accès au site : Ce site est desservi par la route de Grande Anse.



Source : BdOrtho IGN 2005, prise de vue mars 2004

Cartographie du site d'après les données SMVM

Sauf mention contraire, toutes les photos, cartes et illustrations ont été réalisées par EGIS EAU, 2010, tous droits réservés



Synthèse

Typologie du site (issue R146-1 du CU) :	Intérêts écologiques : <input type="checkbox"/> a (plage et falaises) et <input type="checkbox"/> b (forêt proche du rivage)
--	---

Justification du classement en ERL	Paysage remarquable ou caractéristique du patrimoine naturel et culturel du littoral	Oui
	Site nécessaire au maintien des équilibres biologiques	Non
	Site présentant un intérêt écologique	Non

Etat du site	
Etat des lieux du paysage (préservé / altéré / très altéré)	Moyen
Valeur paysagère (quotidienne / importante / majeure)	Quotidienne
Qualité écologique (faible / moyenne / forte)	Moyenne
Importance culturelle (faible / moyenne / forte)	Moyenne
Principaux usages et activités sur le site :	
Débarcadère, mouillage de plaisanciers et de pêcheurs, zone artisanale	
Pressions et menaces	
Pressions naturelles (faibles / moyennes / fortes)	Fortes
Pressions chimiques (faibles / moyennes / fortes)	Moyennes
Pressions physiques (faibles / moyennes / fortes)	Fortes
Sources de pollution et éléments disqualifiants	
Pression d'urbanisation importante, forte fréquentation	
Protection, inventaires, labels, ...	
Néant	

Organismes impliqué(s) dans la gestion du site : -

Propositions de modifications du périmètre du site	
Extension du périmètre	Oui : 14 ha
Déclassement / pastillage	Oui : 0,1 ha (zone artisanale)



Vue aérienne Sud-est de l'espace remarquable

Cet espace remarquable ceinture l'Anse des Mûriers, orientée vers les îlets la Coche, la Vierge et les Augustins au Sud. Le relief est modelé par les formes du Morne à Coq à l'Ouest et de la Pointe du Fer à Cheval à l'Est. Ce site constitue le principal port de Terre-de-Bas et accueille les navettes de Terre-de-Haut.



2 Diagnostic du site

2.1 Les paysages

Motifs du paysage : (mots clés)	Anse, bâti résidentiel, enrochements, falaise, forêt, mornes littoraux, pointe, port
Valeur paysagère : (Quotidienne, importante, majeure)	Quotidienne : ce site est très fréquenté et constitue une fenêtre maritime ouverte vers l'extérieur.
Autres ERL présentant de fortes similarités en terme de motifs paysagers	Pointe du Quesy - les Trois Tortues, Anse Colas à Pointe Malendure, Anse Turlet, Pointe Turlet - les Trois Pointes

Unité géographique paysagère correspondante

Ce site s'inscrit dans l'Unité Géographique paysagère PAYS 4B¹ et fait référence au paysage caractéristique de Terre-de-Bas.

Visibilité du site

Depuis ce site, on profite d'une vue imprenable sur les îlets la Coche, la Vierge et les Augustins, mais également sur le versant Est du Morne à Coq.

¹ Cf. Première phase de l'étude – Unité Géographiques fonctionnelles – Les paysages de l'archipel de la Guadeloupe (p.37)



Vue Nord de l'espace remarquable

Structures paysagères et spécificités

L'Anse des Mûriers, située en partie basse centrale s'installe dans une cuvette abritée par les reliefs du Morne à Coq et de la Pointe du Fer à Cheval.

Etat des lieux du paysage

Le paysage est fortement marqué par les aménagements côtiers (digues et pontons) et les activités implantées en fond de l'Anse des Mûriers. Le paysage de l'arrière pays du site est également affecté les constructions disposées en bordure de la départementale RD 213.

2.2 Importance patrimoniale

Un site d'époque amérindienne a été découvert à proximité de l'embarcadere de l'Anse des Mûriers.



2.3 Caractéristiques écologiques

Liste des écosystèmes naturels rencontrés sur le site

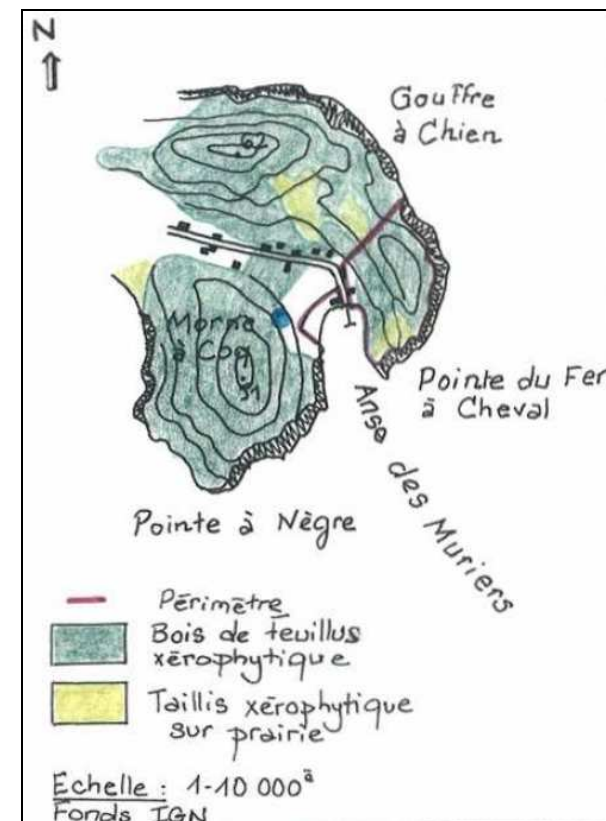
La Pointe du Fer à Cheval offre un boisement xérophytique bien conservé, avec un peuplement relativement important de Tête à l'Anglais en partie Est. En partie interne de la Pointe du Fer à Cheval, on retrouve un boisement à Ti-baume (*Lantana involucrata*) assez dense accompagné d'une strate arbustive moyenne et au Sud de cette même pointe, une petite prairie en savane avec formations herbacées dégradées.

Sur le flanc Est du morne à Coq, on rencontre des fourrés xérophytiques en mélange avec une strate arbustive de Gommier rouge (*Bursera simaruba*), Courbaril (*Hymenaea courbaril*), Bois énivrage (*Piscidia carthagenensis*) et le Bois madame (*Guettarda scabra*).

La faune présente un moindre intérêt. On observera principalement une bonne représentation d'*Iguana iguana*, notamment en zone de falaise.

Complémentarité et articulation du site, fonction forte pour l'équilibre des milieux naturels

Ce site se trouve en continuité avec le site « Grande Baie – la Poterie – Morne à Coq » à l'Ouest. La départementale D 213 traverse le site en son milieu.



Unités écologiques (issues de l'atlas ADUAG – DIREN)

Etat de préservation du milieu naturel

Le milieu naturel a été fortement altéré dans la partie centrale urbanisée et la végétation est sporadique. Le promontoire rocheux de la Pointe du Fer à Cheval est quant à lui bien conservé, si ce n'est les abords de





l'embarcadere et la partie Ouest de la Pointe mériteraient un meilleur entretien.

2.4 Caractéristiques abiotiques du site

Caractéristiques géologiques et morphologiques du site

Ce site se trouve dans l'Unité Géologique UG 8B² correspondant au volcanisme de Terre-de-Bas, plus récent que celui de Terre-de-Haut. Ces falaises résulteraient de formations explosives issues du cratère central de l'île.

3 Activités, usages et services rendus

Activités primaires

L'Anse des Mûriers est le point de débarquement des passagers sur l'île. Quelques entreprises se sont également implantées dans la zone artisanale en fond de baie. .

4 Pressions et menaces

Causes naturelles :

Le littoral du site est soumis à :

- des surcôtes marines de 4 à 8 mètres en cas de marée de tempête au tombolo et de la cocoteraie,
- un risque d'éboulement et de chute de blocs rocheux.

Urbanisation, étalement urbain

On recense trois bâtiments au sein de la zone artisanale. La zone urbaine linéaire relie le site au bourg de Grande Anse.



Eventuelles constructions dans le périmètre de l'espace remarquable

² Cf. Première phase de l'étude – Unité Géographiques fonctionnelles – La Géologie (p.8)



Impacts visuels

Les aménagements portuaires, la zone artisanale et les constructions en bordure de la départementale altèrent considérablement le caractère naturel du site.



Vulnérabilité des paysages

	Identification	Vulnérabilité	Réversibilité
Eléments disqualifiants (impacts avérés et répertoriés)	Aménagements portuaires Zone artisanale	Forte Moyenne Faible	Impossible Difficile Possible
Facteurs de pression (indices dévolution du paysage)	Densification de l'urbanisation aux abords du site	Forte Moyenne Faible	Impossible Difficile Possible

Facteurs d'équilibre et évolutions observées

Depuis l'atlas DIREN - ADUAG (1998), il y n'a pas eu d'évolution majeure dans l'emprise de l'ERL.

5 Outils de protection des milieux naturels, inventaires, labels ...

Il n'existe aucun type de protection sur l'espace remarquable du la Pointe du Fer à Cheval

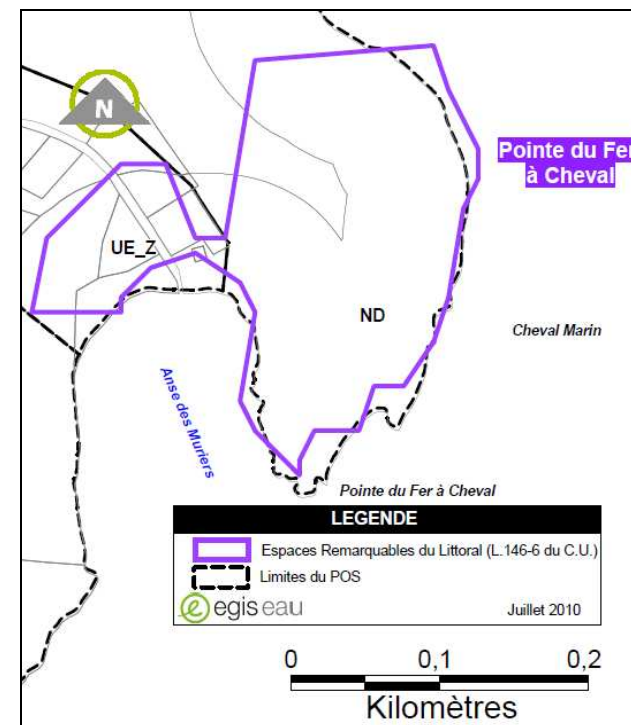




6 ZONAGE DU POS / PLU - SMVM

Au sein de l'ERL	La Pointe du Fer à Cheval est classée au POS en zone naturelle à protéger (ND). La partie centrale est classée en zone d'urbanisation périphérique (UE_Z) et ne bénéficie pas de protection particulière, vu son caractère urbain (zone artisanale).
Secteurs limitrophes	Le nord du site est classé en périphérie de zone urbaine (UE_Z)

Les zonages du POS présentés ici sont issus de la couche pos_971 de 2006 réalisé par la DDE. La carte ci-contre n'a donc pas valeur réglementaire et ne tient pas compte des éventuelles révisions effectuées.





7 Evaluation des besoins

7.1 Besoins de protection

	Description	Niveau
Niveau de vulnérabilité	Pression forte d'urbanisation au sein du site.	Fort
Importance des protections actuelles	Il n'existe aucun type de protection sur cet espace remarquable.	Faible
Niveau de sécurité des frontières	Urbanisation dense sur une partie des frontières terrestres du site.	Moyen

➔	Besoins de protection	Il existe un fort besoin de protection sur cet espace remarquable afin de maîtriser la pression d'urbanisation à laquelle il est soumis.	Fort
---	-----------------------	--	------

7.2 Besoins de restauration

	Description	Niveau
Niveau de dégradation	Dégradation du paysage surtout due aux aménagements et constructions à l'intérieur du site : digues, pontons et zone artisanale.	Moyen
L'importance des fonctions naturelles assurées	Végétation xérophile typique. Peuplement important de tête à l'anglais à l'Est.	Moyen
L'importance des fonctions d'aménités	Point de débarquement des passagers sur terre de bas	Faible

➔	Besoins de restauration	Il existe un besoin de restauration quant aux constructions présentes sur le site. Celles ci sont cependant difficilement réversibles.	Moyen
---	-------------------------	--	-------

7.3 Besoins de gestion

Il n'y a pas de gestionnaire identifié sur le site. Compte tenu des besoins en protection et en restauration, une gestion du site semble nécessaire pour évaluer et mettre en place les protections qui permettront de pérenniser le site et maîtriser le développement urbain en son sein.



8 Projet de modification du périmètre des sites

La proposition d'extension en vert sur la carte est d'insérer la zone littorale au Nord de Terre de Bas, en continuité écologique avec le site actuel dans la limite des zones urbanisées. Cet espace ne semble pas présenter de dégradation majeure et une extension permettra de limiter les possibilités d'atteintes à son intégrité et à celle du site actuel.

La proposition de déclassement en rouge concerne la zone artisanale classée UE_Z au POS sur laquelle des constructions sont identifiées. L'urbanisation sur cet espace induit une perte de son caractère naturel et justifie son déclassement.

	ERL d'origine	Extension(s)	Déclassement(s) pastillage(s)	Total ERL
Surface (ha)	4,2	14	0,1	18,1

Le périmètre pourrait être revu pour enlever la zone artisanale de l'ERL et intégrer les zones naturelles en continuité avec le site actuel.

Projet de modification du périmètre

